



EMPREINTE SOCIO-ÉCONOMIQUE

Première étude d'impacts socio-économiques
publiée par une société du Capital Investissement

Avril 2018

En partenariat
avec



À PROPOS D'EURAZEO PME

Eurazéo PME est une société d'investissement, filiale d'Eurazéo, dédiée aux investissements majoritaires dans des PME françaises d'une valeur inférieure à 200 M€. Actionnaire professionnel de long-terme, elle apporte à ses participations tous les moyens financiers, humains et organisationnels pour se transformer dans la durée, et accompagne les entreprises de son portefeuille dans le déploiement d'une croissance pérenne et donc responsable. Cet engagement est formalisé et déployé à travers une politique de RSE (Responsabilité Sociétale des Entreprises).

Eurazéo PME a réalisé en 2017 un chiffre d'affaires consolidé de 1191 M€ et accompagne le développement de 10 entreprises : Dessange International, Léon de Bruxelles, Péters Surgical, Vignal Lighting Group, Flash Europe, MK Direct, Orolia, AssurCopro, Smile et In'Tech Medical. Ces entreprises sont solidement positionnées sur leur marché et animées par des équipes de management expérimentées.

LA MESURE DE L'EMPREINTE SOCIO-ÉCONOMIQUE D'EURAZEO PME

Une nouvelle étape en matière de responsabilité

UN ACTEUR ENGAGÉ ET PRÉCURSEUR DEPUIS 10 ANS

Depuis 11 ans, Eurazéo PME apporte aux PME françaises des moyens humains, financiers et organisationnels pour leur permettre de franchir un nouveau cap de croissance.

Actionnaire professionnel de long terme, nous avons la conviction que la mise en œuvre d'une démarche RSE fait partie intégrante de notre métier d'actionnaire responsable.

Dès 2008, nous nous sommes dotés d'une organisation et d'une gouvernance dédiée à la RSE. Nous avons aussi réalisé une empreinte carbone de l'ensemble de notre portefeuille. Cette démarche inédite dans le secteur du Capital Investissement a consacré le rôle pionnier d'Eurazéo PME en matière de RSE. Nous avons souhaité officialiser notre engagement en signant les Principes pour l'Investissement Responsable en 2009 puis en nous engageant auprès du Pacte Mondial des Nations Unies.

Conscients du rôle que peut jouer le Capital Investissement pour relever les défis posés par la crise climatique et pour contribuer au progrès social, nous avons souhaité jouer un rôle moteur et partager nos meilleures pratiques. Nous avons été l'initiative de la Commission ESG (Environnement Social et Gouvernance) de France Invest, puis de l'IC20 (Initiative Climat 2020). Nous avons aussi la responsabilité du groupe de travail Climat d'Invest Europe. Enfin, nous diffusons l'ensemble de nos outils et méthodologies en open source pour accélérer et faciliter l'intégration de la RSE au sein de notre profession.

LA RESPONSABILITÉ AU CŒUR DU MÉTIER D'INVESTISSEUR

Aujourd'hui, la RSE est au cœur de nos pratiques professionnelles. En particulier, pendant la phase de détention, nous accompagnons les sociétés dont nous sommes actionnaires vers une meilleure maîtrise de leurs impacts environnementaux, sociaux et sociétaux.

Durant ces 11 dernières années, nos collaborations avec les entreprises dont nous sommes ou avons été actionnaires nous ont permis de créer de la valeur pérenne aussi bien pour nos investisseurs que pour les entrepreneurs et leurs familles, pour les employés ainsi que pour nos autres parties prenantes. Nous avons ainsi pu instaurer de la confiance et de l'engagement : éléments clés au succès d'un investisseur responsable.

Eurazéo PME est aujourd'hui reconnue par ses parties prenantes comme une des sociétés les plus avancées de son secteur d'activité en matière de RSE.



Olivier Millet Président du Directoire d'Eurazéo PME
Sophie Flak Directrice RSE et Digital d'Eurazéo

UNE NOUVELLE ÉTAPE D'AMBITION ET D'INNOVATION

Engagée dans une démarche d'innovation, nous avons souhaité franchir une étape majeure en matière de responsabilité et d'exemplarité avec la mesure de notre empreinte socio-économique.

Cette publication – une première au sein de notre industrie – témoigne de notre volonté d'avoir une démarche de progrès continu toujours plus exigeante. Cette étude nous permet de mesurer et comprendre l'intégralité des retombées de notre activité. Elle nous permet d'appréhender nos impacts directs, indirects et induits tant sur l'emploi que sur le PIB, et ce, sur un plan international.

Les enseignements détaillés de cette étude seront, comme toutes les avancées d'Eurazéo PME en matière de RSE, partagés en open-source afin de contribuer à la prise en compte croissante de la RSE par le Capital Investissement, quatrième voie capitaliste qui ne sera durable qu'à la seule condition d'être responsable.

MÉTHODOLOGIE

Le concept d'empreinte socio-économique appliqué à une société du Capital Investissement

OBJECTIF

L'étude de l'empreinte socio-économique d'Eurazeo PME a été menée avec un fort niveau d'ambition. Elle mesure les retombées de notre métier d'investisseur, en termes d'emploi et de création de richesse dans l'économie au niveau mondial.

PÉRIMÈTRE

Cette étude établit un état des lieux complet ne se limitant pas aux seuls impacts directs des activités d'Eurazeo PME : la mesure inclut également les impacts des participations en termes d'emplois et de création de richesse économique sur toute la chaîne de valeur sur 3 niveaux : impacts directs, indirects et induits.

EURAZEO PME

INDUITS

INDIRECTS

DIRECTS

DIRECTS

INDIRECTS

INDUITS

8 PARTICIPATIONS

COLLECTE

Identification des flux monétaires d'Eurazeo PME et de ses participations

1

ACHATS
RÉMUNÉRATIONS
TAXES

MESURE

Modélisation des flux monétaires et calcul des impacts via le modèle LOCAL FOOTPRINT®

2

• Traitement des achats dans une logique sectorielle, à partir de comportements économiques standards publiés par le BEA* – retraités par Utopies (détaillés sur 380 secteurs).
• Calcul des impacts emploi et création de richesse sur 189 pays et 25 secteurs.

CONSOLIDATION

Analyse des impacts en termes d'emploi, de création de richesse et de répartition géographique pour chaque participation et au consolidé

3

DIRECTS	INDIRECTS	INDUITS
Salaires	Chaîne de fournisseurs	Consommation des ménages
Achats		Administrations publiques
Fiscalité		

*Bureau of Economic Analysis

MODÉLISATION

Pour permettre cette mesure, Eurazeo PME a collecté les trois principaux flux monétaires sortant auprès des 8 participations et pour Eurazeo PME, pour l'année 2016 :

- Les achats réalisés
- Les rémunérations brutes versées
- La fiscalité incluant les charges patronales

Afin d'évaluer toutes les retombées socio-économiques générées par un flux monétaire, il est nécessaire de recourir à des modélisations macro-économiques. Pour cela, Eurazeo PME s'est appuyée sur l'outil LOCAL FOOTPRINT® qui permet d'estimer les impacts indirects (générés dans l'ensemble de la chaîne de fournisseurs) et induits (générés par la consommation des ménages et les dépenses des administrations publiques) couvrant 189 pays et détaillés sur 25 secteurs d'activité.

Le Modèle LOCAL FOOTPRINT® se fonde sur les tables « Entrées-Sorties » et le concept de « matrice inverse » ayant valu un prix Nobel d'économie à W. Leontief. Les tables « Entrées-Sorties » Eora retracent les liens économiques existant entre les secteurs d'activités, les ménages et la sphère publique. Elles constituent la manière la plus réaliste de représenter un système économique. Elles sont utilisées par les grandes instances internationales telles que l'OCDE, WBCSD, et le FMI.



DÉFINITIONS

Les impacts « directs »

Ils correspondent à la valeur ajoutée et au nombre de collaborateurs d'Eurazeo PME et de chaque participation. Cette valeur ajoutée est la différence entre le chiffre d'affaires et les consommations intermédiaires (soit les consommations réalisées par les fournisseurs). Le nombre de collaborateurs est exprimé en ETP (Equivalent Temps Plein).

Les impacts « indirects » auprès des fournisseurs

Ce sont les emplois soutenus par les achats de biens et services effectués par Eurazeo PME et de chaque participation, auprès de leurs fournisseurs (les consommations intermédiaires). Ces fournisseurs (dits de rang 1) s'adressent eux-mêmes à des fournisseurs (dits de rang 2) afin de produire leurs biens et services. Ces achats entraînent une activité de production additionnelle qui nécessite l'utilisation de facteurs de production (capital et travail) pour être réalisée. La valeur ajoutée ainsi créée se décompose en bénéfices, salaires (traduits en équivalent-emploi), impôts et subventions.

Les impacts « induits » par la consommation des ménages

Ce sont les emplois et la valeur ajoutée correspondants aux achats de biens et services effectués par les ménages. Les salaires versés aux collaborateurs d'Eurazeo PME et de ses participations et des fournisseurs sont dépensés (partiellement) en achats de biens et services. La valeur ajoutée ainsi créée se décompose en bénéfices, salaires (traduits en emplois), impôts et subventions.

Les impacts « induits » par les dépenses des administrations publiques

Ce sont les emplois et la valeur ajoutée correspondant aux achats de biens et services effectués par l'administration publique. La fiscalité versée par Eurazeo PME et ses participations, par l'ensemble des fournisseurs et les ménages soutient les dépenses des administrations publiques. Ces dépenses génèrent à leur tour des retombées au niveau du tissu économique, soit de la valeur ajoutée et des emplois.



PAR EXEMPLE

DANS UN RESTAURANT LÉON DE BRUXELLES

- Les collaborateurs représentent **les impacts directs en emplois**. Les salaires des collaborateurs, l'achat des aliments, le coût d'énergie et les taxes foncières sont des flux monétaires sortants.
- Le mytilliculteur (fournisseur de moules) bénéficie des achats de Léon de Bruxelles, qui soutiennent dans son établissement **des emplois** et de **la création de valeur ajoutée**. Ce sont **les impacts indirects**. A son tour, le mytilliculteur va réaliser des achats (essence de son bateau, caisse pour transporter les moules...) auprès de ses fournisseurs, supportant à nouveau des emplois.
- Les collaborateurs du restaurant et les employés du mytilliculteur vont dépenser leur rémunération (alimentation, logement, loisir, commerce de détail), soutenant des **emplois induits** et de **la création de richesse**.
- Enfin, Léon de Bruxelles, les collaborateurs du restaurant, le mytilliculteur et les autres fournisseurs de rang suivants s'acquittent d'une fiscalité. Cette fiscalité alimente les dépenses publiques lesquelles soutiennent des emplois et génèrent de la création de valeur ajoutée. Ce sont **les impacts induits**.

LES ENSEIGNEMENTS DE CETTE ÉTUDE

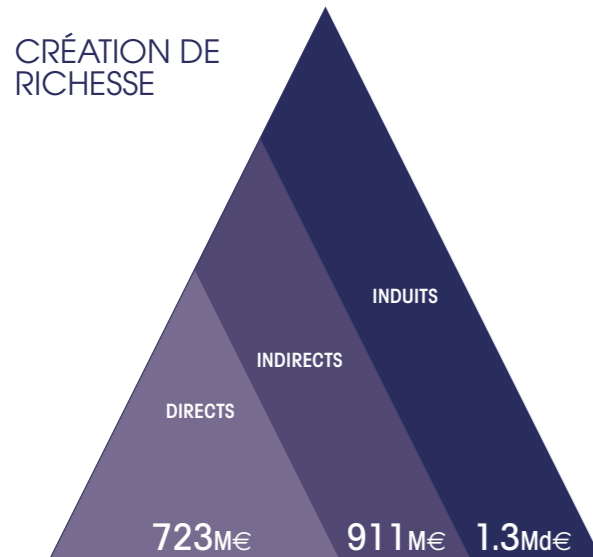
En 2016, Eurazeo PME, avec ses co-investisseurs, ont injecté plus de **1 457 millions d'euros dans l'économie mondiale**.

Eurazeo PME et ses 8 participations ont généré près de **3 milliards d'euros de retombées économiques** et soutenu plus de **89 000 emplois** à travers le monde.

AU SEIN DE EURAZEO PME ET SES PARTICIPATIONS

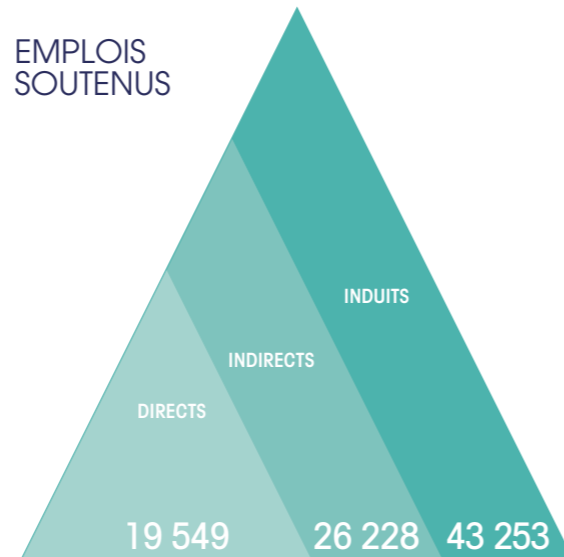
> 1€ de valeur ajoutée contribue à générer **3,1€ DE CRÉATION DE RICHESSE SUPPLÉMENTAIRE** dans l'économie mondiale.

> un emploi permet de soutenir **3,6 EMPLOIS SUPPLÉMENTAIRES** à travers le monde.



Près de **3Md€** de contribution au PIB mondial

x4.1 Coefficient multiplicateur⁽¹⁾ **47%** Ancrage français⁽²⁾

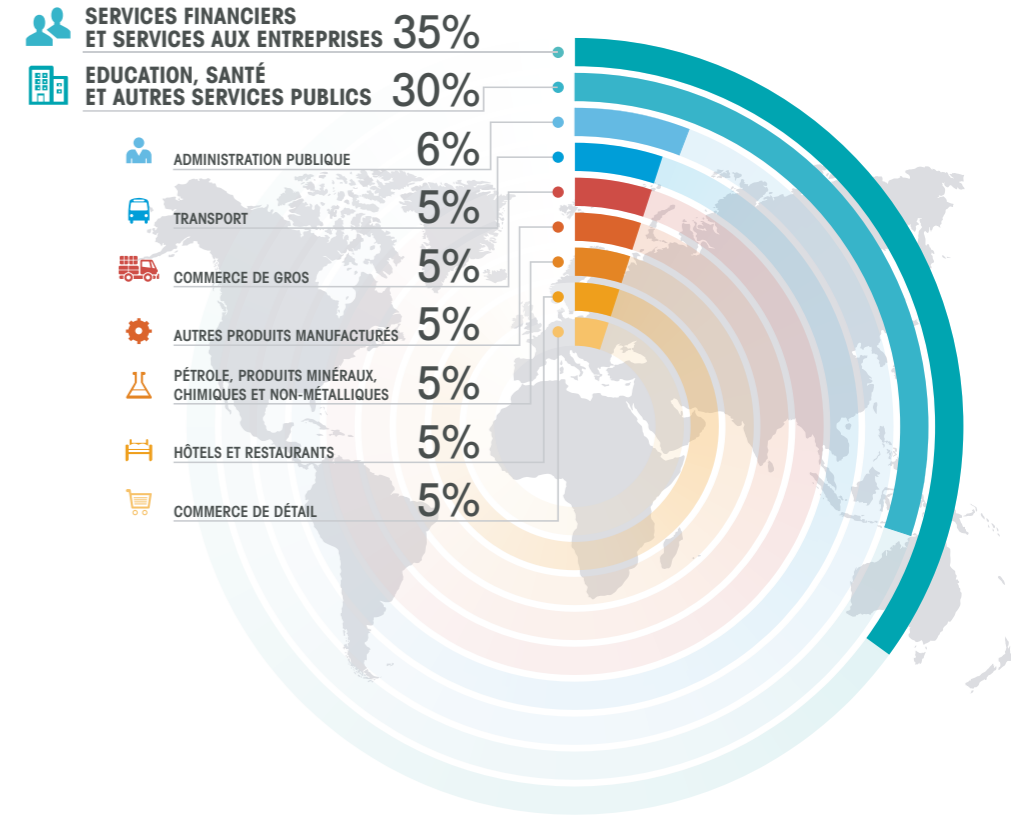


Plus de **89000** Emplois soutenus

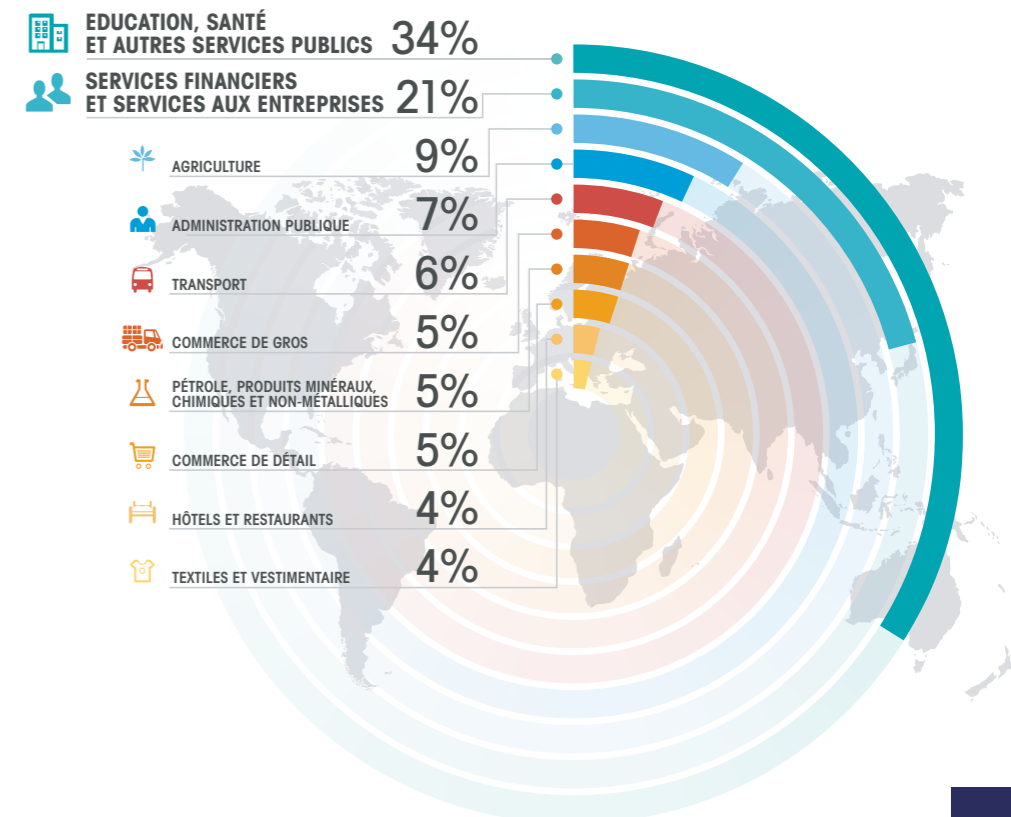
x4.6 Coefficient multiplicateur⁽¹⁾ **28%** Ancrage français⁽²⁾

ANALYSE SECTORIELLE

RÉPARTITION DE LA CRÉATION DE RICHESSE PAR SECTEUR



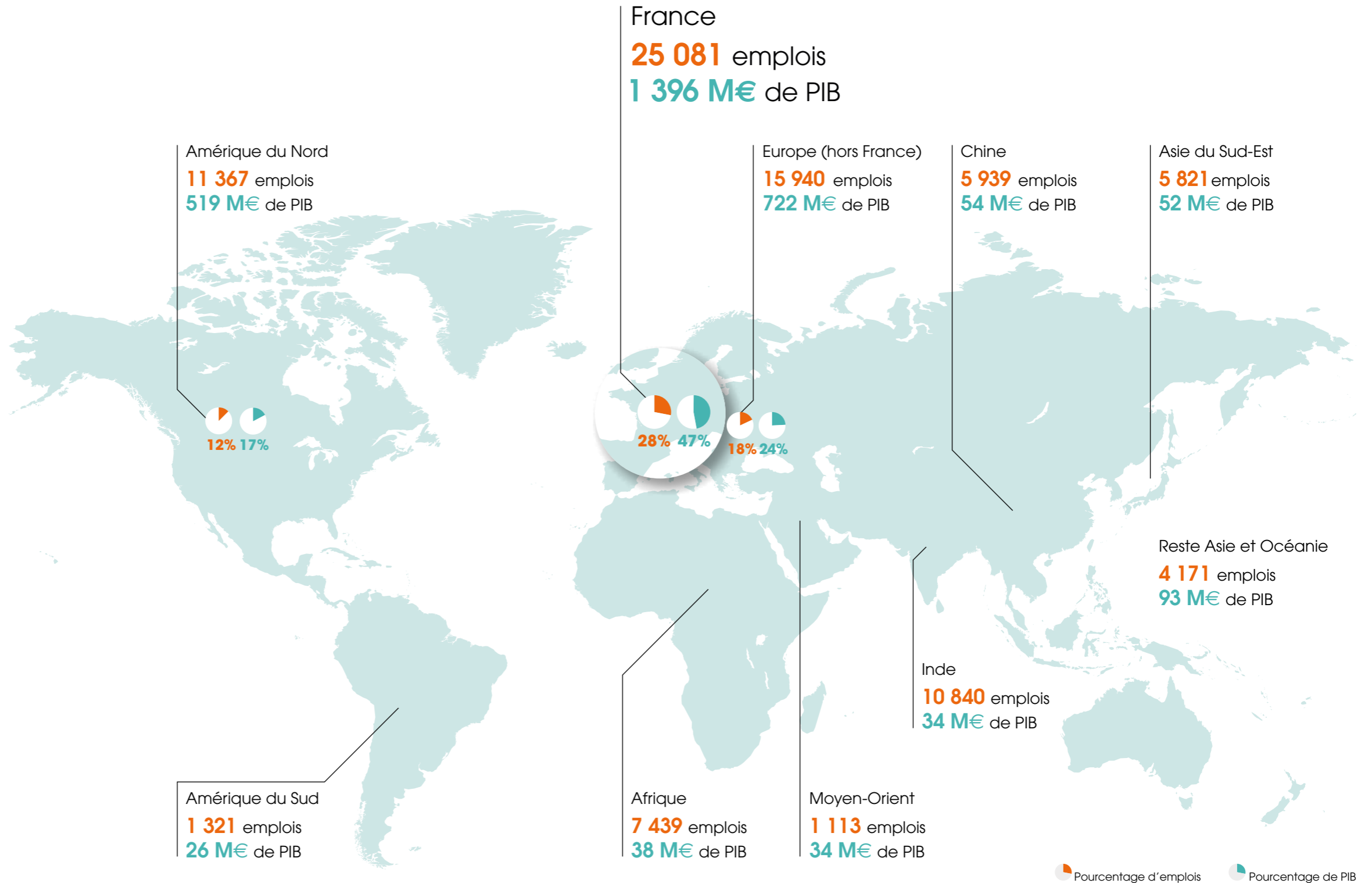
RÉPARTITION DES EMPLOIS SOUTENUS PAR SECTEUR



(1) ratio des impacts (PIB ou emplois) soutenus totaux sur les impacts directs
(2) ratio des impacts (PIB ou emplois) situés en France

RÉPARTITION GÉOGRAPHIQUE

Eurazeo PME collabore étroitement avec le management des entreprises dont elle est actionnaire afin d'accompagner la transformation des PME françaises en entreprises de taille intermédiaire (ETI) mondialisées. Leur développement passe par la croissance interne et externe et par un déploiement à l'international facilité par les bureaux d'Eurazeo en Chine, aux Etats-Unis et au Brésil.



Pourcentage d'emplois
 Pourcentage de PIB

L'ÉTUDE SERA APPROFONDIE ET PRÉCISÉE AU FIL DES ANS.

Les résultats obtenus doivent être analysés en fonction des limites et des hypothèses inhérentes au modèle. La répartition des retombées économiques indirectes a été effectuée en fonction du secteur d'activité principal de l'entreprise sans distinction entre ses différentes activités. Apporter plus de précisions sectorielles dans les dépenses des participations est donc un axe d'amélioration.

En outre, les données comptables à fin 2016 ont été utilisées ; elles ne tiennent pas compte de l'inflation au sein d'une année qui peut avoir plus ou moins d'importance selon les pays.

Tout en veillant à conserver une cohérence globale d'analyse, nous souhaitons mettre en œuvre une démarche de progrès continu.

LIMITES DE L'ÉTUDE ET DU MODÈLE

Une analyse d'impact économique demande une bonne connaissance du fonctionnement du modèle utilisé, mais aussi une capacité d'interpréter les résultats obtenus en fonction des limites et des hypothèses inhérentes au modèle et la collecte de données :

- Les données achats ont été détaillées, pour chaque participation, sur 8 postes de dépenses. Pour analyser ces données grâce au modèle LOCAL FOOTPRINT – modèle mondial utilisant les tableaux entrées-sorties EORA détaillés sur 25 secteurs, les données achats ont été retraitées pour y apporter un détail sectoriel plus fin. Ce retraitement a été réalisé à partir des comportements économiques moyens tels que publiés dans les tableaux entrées-sorties du BEA (détaillés sur 380) et retraité par Utopies.
- La fiabilité des résultats retraités du modèle dépend de la fiabilité des données des tableaux entrées/sorties, tableaux qui sont une représentation comptable des interactions économiques pour une année donnée.
- Le modèle ne prend pas en considération la notion de temps. Il s'agit d'une représentation « statique » de l'économie à un instant t.
- La fonction de production d'un secteur d'activité donné est fixe et sans prise en compte d'économie d'échelle.
- Le modèle ne tient pas compte du phénomène de rareté des ressources.
- LOCAL FOOTPRINT® est un modèle linéaire. Toutes choses étant égales par ailleurs, une dépense de 10 M€ d'un secteur productif est égal à 10 dépenses de 1M€ du même secteur.

CRÉDITS & REMERCIEMENTS

Rédaction : Noëlla de Bermingham & Sophie Flak

Conception et réalisation graphique :
©Botzkecreation.com

Crédits photo (portraits p 3) :
Peter Allan – www.perterallan.fr

Eurazeo PME
1 rue Georges Berger - 75017 Paris
www.eurazeo-pme.com

Imprimé sur papier Ecolabellisé Coral Book White 160g

